



M400 Smart Secure

操作说明

目录	页码
一般系统说明	2
安全注意事项、维护和保养、技术数据	3
系统部件 / 包装内容、尺寸	4
调试 / 蓄电池更换、插销终端位置	5
光学指示灯的安装、保护装置的安装	6
符号和功能说明	7
雷曼锁的示教	9
雷曼锁的打开和关闭	10

更多操作注意事项请查阅我们网页上的下载文件。

一般系统说明

电子锁系统 M400 Smart Secure 是一种家具配件设备。它适用于在建筑物内部的居住和办公室区。本用户手册向您提供详细的操作 M400 Smart Secure 系统的信息。您可以通过非常简单的操作将 M400 Smart Secure 系统与您个人需求匹配。凭借 LEHMANN-App 和雷曼锁 M400 Smart Secure, 您现在可以完全舒适并绝对安全地从您的 iOS 设备 (iPhone、iPad 或 iPod) 控制您的家具。由于采用了最新 Bluetooth Low Energy 技术, 可以打开和关闭锁或相同的完整锁组件。配置非常简单, 锁定授权管理因此很快成功。雷曼锁都配备了 Keyless Go (自动开锁) 功能, 同时允许您设置所有或单把锁。一旦相应设备进入有效范围内, 就可使雷曼锁自动打开和关闭。此外, 每把锁可以使用最多 4 台 iPhone、iPod 或 iPad, 并且将它们设置成所需安全级别。随着持续不断的更新, 系统将保持最新技术水平。请将所有锁及操作功能设置成您个人需求。通过自动开锁操作雷曼锁, 您在享受最高安全性的同时拥有最高的舒适度。

文本和图形均是为您仔细准备的。如若仍然出现错误, 我们不对此承担责任。注册于 D-32429 Minden 的 LEHMANN 经销公司拥有 Copyright 2015。保留所有权利。未经 LEHMANN 经销公司的书面许可, 本手册禁止以任何形式 (打印, 复印, 缩微胶片或任何其他方式) 进行复制, 甚至部分转载, 或者使用电子系统进行复制或分发处理。与供应商相关的供货范围和技术数据的可能改变, 恕不另行通知。

请注意:

技术条件是无线电信号不受空间约束, 触发所需操作无需直接视线。因此, 可以远距离发送命令, 必要时甚至穿墙发送。同时, 无线电信号会受到结构条件、电场和反射等负面影响。为了安全性和控制性, 尤其要重视在雷曼锁上光学指示灯的使用。光学指示灯不仅对关闭状态发送信号和进行应答, 而且告知您电池不满或空时的状态。

提示

原则上可以将我们的锁和锁定系统与其它制造商的机械装置一起使用, 但是在个别情况下由制作者检查兼容性。我们不对于不兼容造成的损坏承担责任。

如果蓝牙范围内绑定锁的数量超过智能手机同时支持的蓝牙连接的数量, 则智能手机会随机连接这些锁。无法选择特定的连接设置。

安全注意事项

- 更换电池时请注意极性和位置是否正确!
- 请按照规定废物处理旧电池!
- 不要加热、拆卸或短路电池!
- 禁止将电池扔入明火!
- 不得对电池充电!
- 将电池远离儿童!
- 须立即将吞咽电池的人员送医!
- 损坏的和 / 或泄漏的电池会造成灼伤和 / 或中毒!

维护和保养

- 不要将液体倾倒入系统各个部件或其上，禁止将部件浸入液体。
- 根据结构条件、电子干扰源和 / 或频率覆盖的不同，发送 / 接收有效范围以及接收质量可能受限。
- 仅用干净的、柔软的和稍湿的布清洁系统。
- 不要使用包含诸如玻璃、稀释剂、酒精、汽油或氨气等研磨剂或溶剂的清洁剂，因为这会损坏壳体。
- 与本用户手册不符的所有电子和机械部件的不当操作会造成功能故障。

技术数据

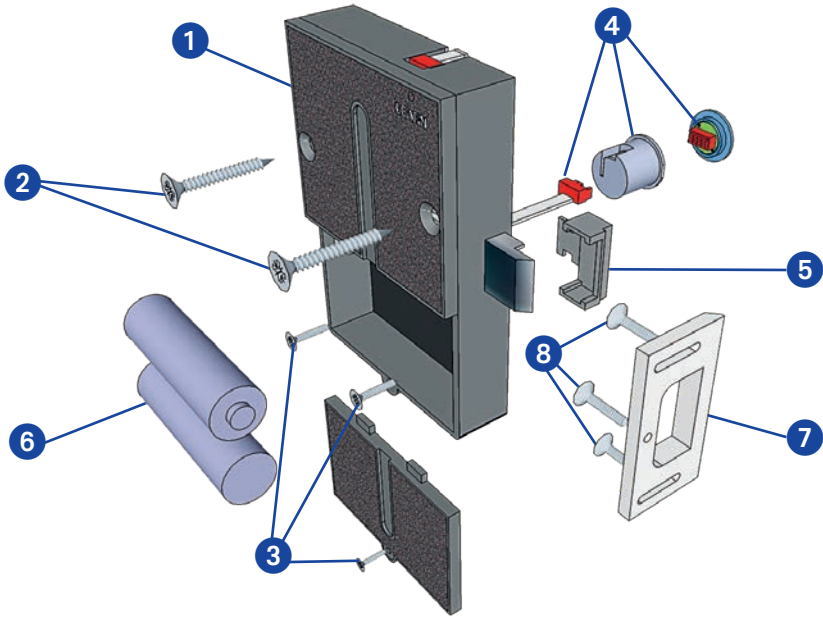
- 系统不受空间影响。发射机和接收机之间不需要任何可视连接。频率：2,480 GHz。调制 GFSK。
- 务必遵守关于无线电频率的适用国家法规。
- 有效范围：根据结构条件的不同，发射 / 接收有效范围可能受限。
- 您可以将最多 4 台 iOS 设备与一个雷曼锁配对在一起。然后拒绝接收其它 iOS 设备。
- 控制电子系统的能源供给：电池类型：2 个 AA / LR6 / 笔形电池，碱性，1.5V。不允许使用 NiCd、- NiMH 或其它电池以及碳锌电池或锂电池!

温度范围：

运行： +5° C - +40° C, 30% - 80% 相对湿度情况下，非冷凝。

存储： -25° C - +70° C, 30% - 80% 相对湿度情况下，非冷凝。

系统部件 / 包装内容



1 M400 Smart Secure 雷曼锁



2 个 Spax 3x30



光学指示灯



2 个 1.5V AA



操作说明



3 个 Spax 3x13



插销保护器



挡片

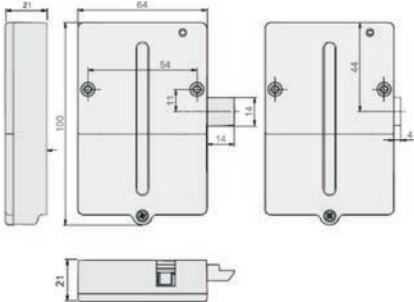


3 个 Spax 3x13

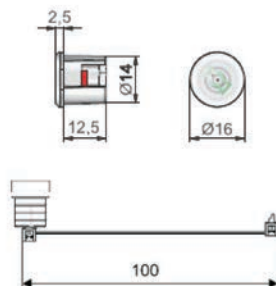


尺寸

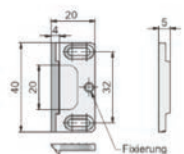
M400 Smart Secure 电子锁体



光学指示灯



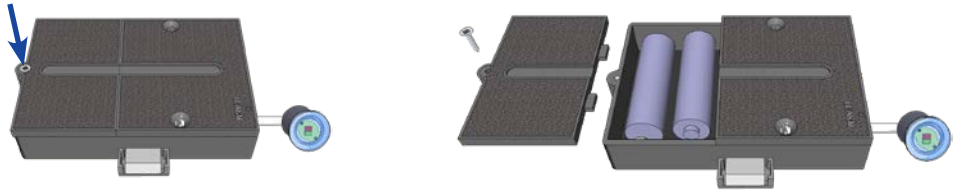
挡片



调试 / 电池更换

第一次调试前请确保所有所需配件或附件已存在。操作设备（iOS 设备）内电池以及家具锁用电池应拥有足够能量。请逐步遵循操作说明内的各章节说明。

- 1 松开螺钉，
打开电池仓盖。
- 2 放入 /
更换电池。
- 3 闭合电池仓盖。
拧紧紧固螺钉。



仅将处于开锁状态下的雷曼锁安装在家具上。
请仅使用LR6 型 AA 碱性电池。确保极性正确！
蓄電池、碳鋅電池或鋰電池不允許使用！

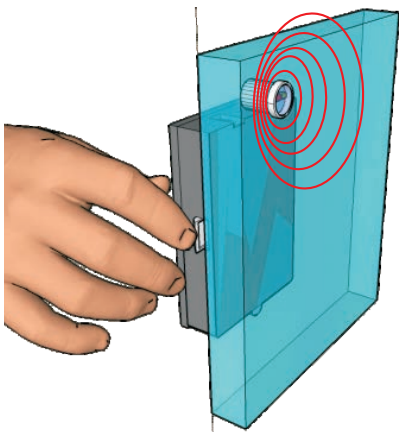
插销终端位置监控装置

雷曼锁 M400 Smart Secure 为插销终端位置配置了传感器。如果插销在关闭命令后不进入终端位置，指示灯会发出光学警告信息（参见测试功能）。此外，您在您的 iOS 设备上收到一个警告。

如果插销在接收关闭命令时已处于终端位置，那么不执行任何附加关闭运动。

测试功能

- 1 卡住插销
- 2 设备的关闭命令
- 3 警告信号亮起



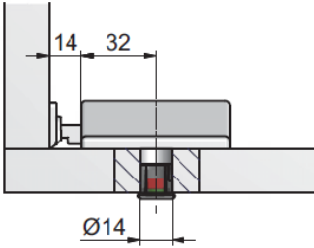
指示灯上的光学警告信息

LED 颜色：红色

插销终端位置未到 无法结束关闭过程。
插销卡住。



光学指示灯的安装

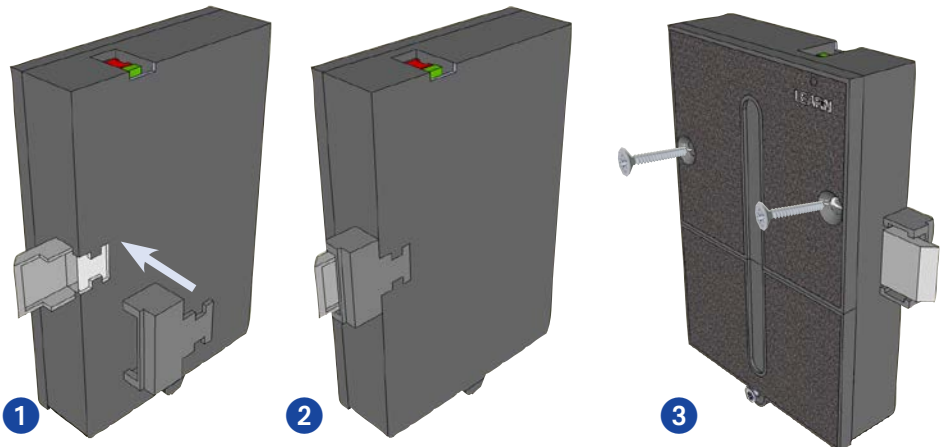


应安装光学指示灯，使得您拥有良好的视觉联系。如果您将光学指示灯与电子锁体安装成分离的状态，这些系统部件之间的连接电缆不得超出 1 米。

如何将系统 M400 Smart Secure 与您的家具进行相应机械连接，请查阅您的家具制造商的安装注意事项。如果您对系统安装有问题，请在安装前咨询家具制造商或您的供应商。

保护器的安装

可以使用随附插销保护器保护 M400 Smart Secure，防止外部机械操作。根据 M400 Smart Secure 的用途和使用地点而定，我们建议您使用此易于安装的高级保护。



符号和功能说明

可见的雷曼锁

显示当前对其存在连接的所有雷曼锁。

所有雷曼锁

显示所有在 iOS 设备上保存下来的雷曼锁。这与雷曼锁是否在接收有效范围内无关。

新的雷曼锁

在此菜单项下您可以将雷曼锁加入 iOS 设备或进行配对。

群组

在此菜单项下，您管理雷曼锁在其中得到总览的群组。

帮助

快速入门指南和帮助主题。
在线文档资料：

www.lehmann-locks.com

法律公告

制造商数据，许可证信息。



符号和功能说明



已选雷曼锁的自确定名称。

显示该把雷曼锁应分配到哪个组内。

显示最后已知关闭雷曼锁状态。🔒 关, 🔓 开。

显示运行模式。
您可以在这里将已选锁的关闭雷曼锁方式从手动（仅在命令后关闭）转换到连接中断后自动关闭。

Keyless Go（自动开锁）功能的设置方法：
iOS 设备和锁之间产生连接时自动打开锁。

如果插销在雷曼锁上完全驶出或雷曼锁已开，
通过“OK”显示这点。功能失效时显现警告提示。

监控雷曼锁的电池电压并在低能量电平时分两个级别向您报警。

显示雷曼锁的 ID。

这里向您显示 iOS 设备和雷曼锁之间最后一次联系。

与安全有关设置的子菜单，诸如：封闭雷曼锁的编程、删除和重置。（仅在存在与雷曼锁有联系的情况下。）

雷曼锁的示教

描述 / 菜单	说明	操作
	<p>请选择 Smart Secure 应用程序，以便启动程序。</p>	
	<p>第一次启动和雷曼锁列表空时，显现“Help”（帮助页面）。 请选择“Menu”（菜单）符号。</p>	
	<p>请从菜单中选择“New Lock”（新的雷曼锁）项。 出于安全原因，发射机有效范围在 iOS 设备内的这一设置内减少。iOS 设备和雷曼锁之间的距离应不超过 30 cm。</p>	
	<p>请执行屏幕手动更新。 向您显示处于有效范围内的所有雷曼锁。为了您可以将您的 iOS 设备与锁配对（并且之后操作它），必须在家具锁上按“Learn”（示教）按钮。</p>	

雷曼锁的示教

描述 / 菜单	说明	操作
	<p>短时间按下您想要配对雷曼锁的编程棒。 “Learn”（示教）按钮</p>	
	<p>短时间后，已选锁显示为 “bondable”（可连接）。 点击“Add”（添加）功能。</p>	
	<p>如果第一次配对雷曼锁，显现“Bluetooth Pairing Request”（配对查询）。 这里按“Pair”（配对）进行确认。</p>	

继续第 11 页

雷曼锁的示教

描述 / 菜单	说明	操作
	<p>以下屏幕自动显现。</p> <p>请给锁一个您选择的唯一名称，然后按“Add”（添加）按钮进行确认。</p> <p>配对在背景中出现。</p>	 
	<p>当名称已分配后，雷曼锁显示为已知雷曼锁。</p>	
	<p>需要时请对其它锁重复第 4 - 8 步，或者返回菜单。</p> <p>在此例中，第二把雷曼锁已得到示教。</p>	

雷曼锁的示教

描述 / 菜单	说明	操作
	<p>请从菜单中选择选项： “Visible Locks”（可见的雷曼锁）。</p>	
	<p>此处向您显示所有处于有效范围内并且您已将它与 iPhone 成功联系在一起的雷曼锁。 您现在可以打开和关闭雷曼锁。</p>	

雷曼锁的打开和关闭

描述 / 菜单	说明	操作
	<p>切换到显示： “Visible Locks”（可见的雷曼锁）。</p>	
	<p>现在向您显示雷曼锁的关闭状态。 通过点击各个雷曼锁的关闭符号，您改变关闭状态。</p>	 
	<p>通过点击“Open”（打开）或“Close”（关闭），同时操作该组的所有雷曼锁。</p>	
	<p>如果在关闭过程中出现功能缺失或电池变弱，您将收到警告提示。 请选择  以便得到报警信息的详细信息。 请在这种情况下检查雷曼锁、关闭功能和 / 或电池状态。</p>	

LEHMANN Vertriebsgesellschaft mbH & Co. KG
Postfach 26 20 • D-32383 Minden
Fon +49 571/50 599-0 • Fax +49 571/50 599-822
info@lehmann-locks.com • www.lehmann-locks.com
DIN EN ISO 9001:2008 认证